

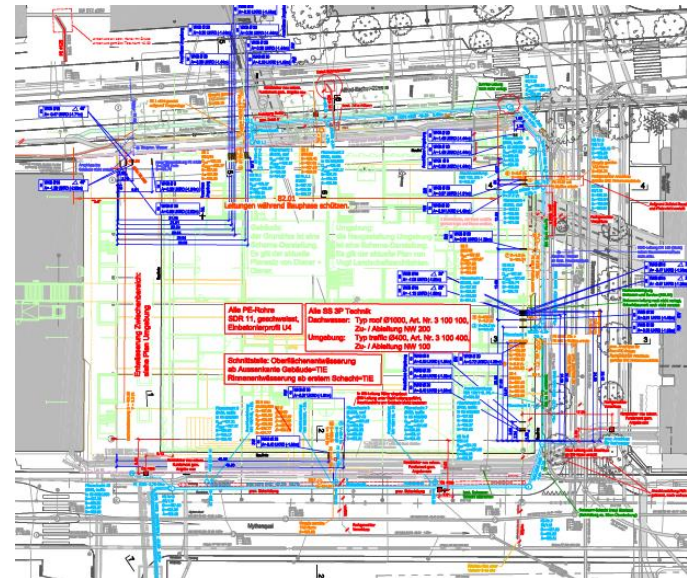
Infrastrukturbau Swiss Re Next (2011 - 2017) sowie Neubau Mythen-schloss (2016 bis 2025)

Erschliessung des neuen SwissRe Hauptgebäudes sowie des Neubaus Mythen-schloss mit allen Medien inkl. Neubau einer privaten Regenwasserkanalisation mit Einleitung in den Zürichsee. Oberflächenkotierung und Anpassung der Sternenstrasse auf die neuen Gegebenheiten. Zudem musste ein auf der Parzelle verlaufendes, bestehendes EWZ-Trasse verlegt werden.

Projektbeschreibung

suisseplan durfte für den Neubau des SwissRe Next Gebäudes die komplette, aussenliegende Werkleitungsplanung übernehmen. Nebst der Erschliessung mit allen Medien (Netzwasser, Abwasser, Elektro- und Kommunikationsleitungen) stand der Neubau einer privaten Regenwasserkanalisation mit Einleitung in den Zürichsee im Vordergrund.

Bedingt durch die Einleitbedingungen der Stadt Zürich, den Grundwasserspiegel, geologische Bodenbeschaffenheit und den Platzverhältnissen war weder eine Versickerungsanlage noch die Einleitung des Regenabwassers in die öffentliche Kanalisation möglich. Als Lösung bot sich die Verlegung einer privaten Regenwasserleitung mit Einleitung in den Zürichsee an.



Besondere Anforderungen

Zur Optimierung der Bauzeit wurde der RW-Kanal in einer ersten Etappe parallel mit den Abbrucharbeiten des bestehenden Bauwerkes ausgeführt. Während der Zeit durften die öffentlichen Verkehrswege nicht eingeschränkt werden.

Wegen des anstehenden Grundwasserspiegels und der Nähe zum Zürichsee war ein Abpumpen des Grundwassers im Rohrleitungsgraben nicht möglich, so dass der RW-Kanal im Bereich der Einleitung Zürichsee in den gefluteten Rohrleitungsgraben mit Tauchern verlegt werden musste.

Zu den ohnehin bereits eingeschränkten Platzverhältnissen wurde unter Berücksichtigung der späteren Umgebungsgestaltung auf der Parzelle und den bestehenden Leitungen in Koordination mit der EWZ ein Ausbauprojekt für die Mittelspannungsanlagen erstellt und der Netzwasseranschluss realisiert.

Die Erschliessung mit den hochliegenden Leitungen sowie der Strassenbau in der Sternenstrasse wurden in einer zweiten Etappe parallel zum Fassaden-, Umgebungs- und Innenausbau realisiert. Insbesondere enge Platz- und Terminverhältnisse und die Koordination verschiedenster Bedürfnisse (Fassadenbauer, Gärtner, Tiefbauer, Strassenbauer, Anlieferungen und Logistik, Einsätze Tiefbauamt ZH, Werke und Sunrise/Swisscom) machten das Projekt zu einer Herausforderung.

Neubau Mythen-schloss

Das Projekt Mythenquai 20-28 befindet sich aktuell in der Phase 3 Vorprojekt gemäss SIA 103.

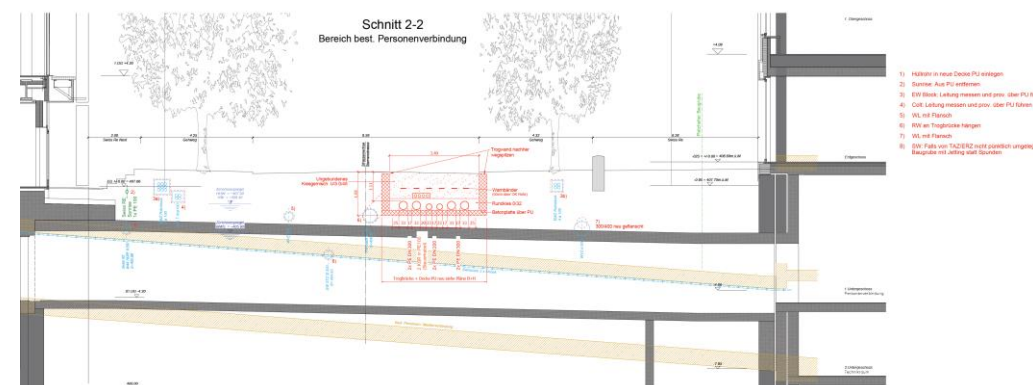
Grundsätzlich gilt es, die Planung im Bereich Werkleitungserschliessungen sowie Strassenbauten für den Neubau Mythenquai 20-28 vorzunehmen. Zentrale Fragestellungen betreffen die Arealerschliessung mit allen Medien (Wasser, Schmutzabwasser, Regenabwasser, Gas, Kommunikation usw.) und die generelle Entwässerungsplanung über die Parzelle. Im Weiteren soll der Umgang mit der Seewasserzentrale inkl. der Verlegung aller im Gebäude verlaufenden Transitleitungen während der Bauphasen sowie im Endzustand geklärt werden.

Ergänzend unterstützt suisseplan das Team bei Fragestellungen zu Konzessionen für Werkleitungen und Schächte ausserhalb der Parzelle resp. im Baulinienbereich.

Neben den Werkleitungsarbeiten existieren noch viele Subprojekte direkt angrenzend an das Projekt, welche durch Dritte bearbeitet werden. So zum Beispiel das Projekt Mythenquai und Sternenstrasse (Tiefbauamt, Bau 2021), Alfred Escher-Strasse (Tiefbauamt, 2024). Zudem ersetzt die Swiss RE die bestehende Personenunterführung (siehe Schnitt 2-2).

Speziell gilt es, vorgezogene Bauten des TAZ/ERZ ausgelöst durch Swiss RE in der Alfred-Escherstrasse und Marsstrasse zu begleiten und zu koordinieren.

Die Koordinationsthemen und die städtischen Abläufe sind suisseplan bestens bekannt.



DETAILS



Auftraggeber

Swiss Re

Referenz

Herr Marco Ziegler
043 285 11 01

Objekttyp

Infrastrukturbau (Netzwasser, Abwasser, Elektro- und Kommunikationserschliessung)
Regenwasserleitung
Ausbau/Umlegung EWZ-Trasse
Öffentliche Beleuchtung
Strassenbau (Anpassung / Sanierung)
Umbau Seewasserzentrale

Bausummen

Swiss RE Next ca. 1.6 Mio. CHF /
0.25 Mio CHF Honorar
Mythen-schloss ca. 2.3 Mio CHF /
0.30 Mio CHF Honorar

Planungszeit

Swiss RE Next: November 2011 – März 2013
Mythen-schloss: 2016 bis 2019

Ausführungszeit

Swiss RE Next: April 2013– September 2017
Mythen-schloss: 2019 bis 2025

Unsere Leistungen

- Planung / Bewilligungsverfahren
- Ausschreibung
- Submission
- Ausführungsbegleitung